



PLAÇA DE L'ESGLÉSIA, 1-B
08328 ALELLA (BARCELONA)

TEL.: 93 540 64 83
CORREU@ACTIUM.CAT

Actium[®]

GESTIÓ DEL PATRIMONI
HISTÒRIC I ARQUEOLÒGIC

Intervenció arqueològica Carrer del Marroc (entre el carrer del Treball i el carrer de la Selva de Mar).

Barcelona, el Barcelonès

De l'1 de febrer al 24 de Març 2017

ESTEVE NADAL ROMA
ALELLA, 20 D'ABRIL DE 2017



Memòria

Núm. Exp. Dept. de Cultura: R/N 204 K121 NB 2017/1-19811
Codi Servei d'Arqueologia de Barcelona: 013/17



SUMARI

1.	SITUACIÓ.....	3
2.	MARC GEOGRÀFIC I GEOLÒGIC.....	3
3.	CONTEXT HISTÒRIC I ARQUEOLÒGIC	3
3.1.	Context històric	3
3.2.	Context arqueològic	4
4.	MOTIVACIÓ I OBJECTIUS	5
5.	FONAMENTS DE DRET	5
6.	TREBALLS REALITZATS	5
7.	METODOLOGIA	6
8.	RESULTATS DE LA INTERVENCIÓ	6
9.	CONCLUSIONS.....	7
10.	BIBLIOGRAFIA.....	7

ANNEX 1. DOCUMENTACIÓ ADMINISTRATIVA

ANNEX 2. DOCUMENTACIÓ FOTOGRÀFICA

ANNEX 3. DOCUMENTACIÓ PLANIMÈTRICA

ANNEX 4. UNITATS ESTRATIGRÀFIQUES

FITXA TÈCNICA

Tipus d'intervenció	Preventiva
Activitat autoritzada	Control i excavació arqueològica
Dates autoritzades	De l'1 de febrer al 24 de març de 2017
Codi Servei Arqueologia Barcelona	013/17
Núm. Exp. Dept. Cultura	R/N 204 K121 NB 2017/1-19811
Promoció	
Execució de l'obra	
Execució de la intervenció	Actium Patrimoni Cultural, SL
Direcció tècnica	Esteve Nadal Roma
Lloc de la intervenció	Carrer del Marroc
Població i comarca	Barcelona, El Barcelonès
Coordenades UTM (ETRS89 31N)	X = 433614, Y = 4584828, Z = 4 msnm
Paraules clau	Segle XX Nivell freàtic Refugi
Resum	Els treballs arqueològics han consistit en el control dels rebaixos corresponents a la implantació del "Projecte d'urbanització i infraestructura del carrer Marroc, entre els carrers Treball i Selva de Mar. Districte 22@. Barcelona". Els resultats obtinguts posen de relleu la nul·la presència de restes estructurals i materials d'interès arqueològic afectades pel projecte d'obra.

1. SITUACIÓ

La intervenció arqueològica es situa en el Districte de Sant Martí, a Barcelona (el Barcelonès), concretament en el tram del carrer del Marroc situat entre el carrer del Treball i el carrer de la Selva de Mar.

Les coordenades UTM (ETRS89), del lloc de la intervenció són:

X = 433614, Y = 4584828, Z = 4 msnm

2. MARC GEOGRÀFIC I GEOLÒGIC

L'indret d'actuació es situa geogràficament en el Pla de Barcelona, obert pel sud-est a la mar i limitada, pel nord-oest, per la Serralada litoral. Per migjorn és limitada per la falla que segueix ran de mar des del Garraf i el turó de Montjuïc fins el turó de Montgat, més enllà del Besòs i finalment pel nord-est i pel sud-oest està delimitat pels límits naturals del Besòs i el Llobregat.

El Pla presenta un esglaó, d'uns vint metres, en el punt de contacte entre Ciutat Vella i l'Eixample i el sector comprès entre aquest esglaó i el mar es conegut com el pla de baix format per les aportacions de les rieres, torrents, dels deltes del riu veïns i del corrent litoral. En aquest sector del pla es formaren maresmes i estanyols. Històricament la costa anà avançant molts d'aquests estanys van anar desapareixent, fet que contribuí, d'una manera clara, l'acció antròpica. Malgrat la seva desaparició, molts d'ells han continuat vius en els topònims actuals (Autors diversos, 1982: 22-24).

3. CONTEXT HISTÒRIC I ARQUEOLÒGIC

3.1. Context històric

El nom del districte prové de l'antic municipi del pla de Barcelona, Sant Martí de Provençals, que va ser un municipi independent des del 1714 fins al 1897. D'altra banda, el nom de Sant Martí és el de la primera església edificada, Sant Martí de Tours.

L'antic terme municipal s'estenia a llevant de la ciutat de Barcelona, des de les muralles fins als marges del riu Besòs i des del mar fins a la muntanya del Carmel. Hi havia principalment tres nuclis de població al municipi i que es trobaven aïllats entre ells: El Clot, el Poblenou i Sant Martí de Provençals. Aquest últim és el que donava nom al municipi i actualment és un dels 10 barris del districte.

Fins a l'any 1716, Sant Martí de Provençals va ser una parròquia sota la jurisdicció de Santa Maria del Mar. A partir d'aquesta data i a conseqüència del Decret de Nova Planta es va convertir en un municipi independent fins al 1897, en què va ser agregat a la ciutat de Barcelona. Al segle XVIII s'inicià a la part baixa de Sant Martí, el Poblenou, un procés industrial amb l'assentament primer dels prats d'indianes i posteriorment dels edificis fabrils.

Els motius fonamentals que van portar els industrials a instal·lar les seves fàbriques a Sant Martí de Provençals van ser el baix preu dels terrenys, l'abundància d'aigua, la proximitat al port de Barcelona i el pagament d'uns impostos molt baixos. Aquests factors van fer que el nombre de fàbriques anés en augment; el 1885 hi havia 60 fàbriques, i el 1888 ja n'eren 243. Les primeres fàbriques que es van instal·lar al Clot i al Camp de l'Arpa van ser les farineres, seguides per les indústries tèxtils, les adoberies, les bòbiles, les de productes químics i moltes d'altres.

Al final del segle XIX el barri s'havia convertit en un assentament industrial i obrer, consolidat urbanísticament amb la instal·lació de fàbriques i d'habitatges. Aquest fet va comportar un augment molt important de la població, que molt sovint procedia de la resta de Catalunya i de l'Aragó. Tot aquest procés industrial implica un canvi en la condició social de la població, que esdevé predominantment obrera.

3.2. Context arqueològic¹

Es té coneixement de l'existència d'un refugi de la Guerra Civil (Refugi núm. 1083)², situat, aproximadament al carrer de Pere IV, 428. D'aquest refugi només se'n té referència per la seva inclusió en un llistat de refugis existents a la ciutat de Barcelona; de la majoria d'aquests es desconeix el seu accés, les dimensions i el recorregut. La ubicació orientativa d'aquest refugi es detalla a la planimetria adjunta. Cal tenir en compte que algunes descripcions sobre els refugis només esmenten el carrer on es troben, sense ubicar el punt exacte dins el traçat del carrer, i molts d'aquests es van ramificant pel subsòl i poden aparèixer en àrees allunyades de l'accés, i inclús poden aparèixer nous accessos no documentats. Es coneix l'existència d'aquest refugi pel llistat de refugis antiaeris del 16 de juliol de 1938 publicat a l'Atlas dels Refugis de la Guerra Civil espanyola a Barcelona, editat per l'Ajuntament de Barcelona i CLABSA.

L'any 2009³ es dugueren a terme un seguit de sondejos al subsòl de l'antiga fàbrica de Can Ricart, en els que es va documentar la presència de fragments de ceràmica ibèrica i romana.

L'any 2011 es va fer una segona intervenció⁴ relacionada amb l'execució d'obra del projecte de construcció de la nova seu de la Casa de les Llengües al recinte de Can Ricart. Arran de la intervenció i a banda de les restes pròpiament relacionades amb la fàbrica, es documentaren un seguit d'estructures d'època romana; una estructura circular de 6 m. de diàmetre i la cantonada d'una edificació de planta rectangular. Per sobre aquestes restes es documentà un nivell de terraplenament on es recuperà material ceràmic d'època medieval i moderna a banda de diverses rases orientades nord-sud, segurament vinculades a tasques agrícoles i un pou.

¹ Informació extreta del Projecte d'Intervenció Arqueològica (PIA).

² Carta Arqueològica de Barcelona: <http://cartaarqueologica.bcn.cat/2465>.

³ Carta Arqueològica de Barcelona: <http://cartaarqueologica.bcn.cat/3163>.

⁴ Carta Arqueològica de Barcelona: <http://cartaarqueologica.bcn.cat/3450>.

4. MOTIVACIÓ I OBJECTIUS

La intervenció arqueològica es duu a terme en motiu de la implantació del “Projecte d’urbanització i infraestructura del carrer Marroc, entre els carrers Treball i Selva de Mar. Districte 22@. Barcelona”. L’execució d’aquest projecte implica el rebaix del terreny a les diverses cotes de profunditat previstes en el projecte, fet que implica una afectació en el subsòl. L’objectiu de la intervenció arqueològica es centra en la localització d’estructures d’interès arqueològiques susceptibles de ser afectades per l’execució del projecte a fi de valorar-ne la seva entitat i documentar-les exhaustivament.

5. FONAMENTS DE DRET

La intervenció és de caràcter preventiu, atenent la Llei 9/1993 30 de setembre del Patrimoni Cultural Català (DOGC 1807 de l’11 d’octubre de 1993) i el Decret 78/2002 de 5 de març del Reglament de protecció del patrimoni arqueològic i paleontològic (DOGC 3594 de 13 de març de 2002).

6. TREBALLS REALITZATS

Els treballs arqueològics han consistit en el seguiment dels rebaixos previstos en el projecte d’obra duts a terme en el tram del carrer Marroc que transcorre entre els carrers Treball i Selva de Mar. Primerament s’ha procedit a un rebaix inicial d’aproximadament 1m respecte la rasant del carrer. Posteriorment s’han dut a terme les rases corresponents a la canonada i les diverses arquetes de la recollida neumàtica (RSU). S’ha continuat amb les rases corresponents al clavegueram i, finalment, s’han realitzat les rases per a la col·locació de les canonades corresponents a la climatització. Totes aquestes rases presenten cotes de fondària diferenciades, assolint un màxim de fins a 4 metres de profunditat respecte la rasant del carrer.



A l’esquerra, rebaix inicial del tram del carrer Marroc. A la dreta, rasa corresponent a la rasa de la RSU.

7. METODOLOGIA

Registre estratigràfic

La metodologia utilitzada per aquesta intervenció es basa en el mètode de registre Harris / Carandini, que consisteix en el registre objectiu i en la documentació exhaustiva de restes i estrats, utilitzant per això un model de fitxes específiques.

Topografia i planimetria

Les restes s'han vinculat geogràficament amb les coordenades UTM (ETRS89), per tal de documentar i facilitar la interpretació de la seqüència estratigràfica. La topografia i la planimetria han estat tractats informàticament amb programari CAD (Autodesk Autocad) i SIG (ESRI ArcGis).

Documentació fotogràfica

Per tal de deixar una constància visual dels treballs realitzats, així com de les restes aparegudes, s'ha realitzat un registre fotogràfic exhaustiu en format digital d'alta resolució.

8. RESULTATS DE LA INTERVENCIÓ

Els treballs de control arqueològic han permès documentar la seqüència estratigràfica de la zona d'una manera força clara. Així, s'ha identificat un primer estrat d'època contemporània (UE 01) consistent en terra i runa que correspon tant a l'enderroc dels elements estructurals preexistents a la zona abans del inici de les obres corresponents a aquest projecte d'urbanització (naus de fàbriques, paviments exteriors de les naus, etc..) com a la regularització del terreny de la zona per tal de dur a terme la urbanització corresponent al període de vigència d'aquests elements enderrocats.



A l'esquerra, detall de l'estratigrafia contemporània (UE 01). A la dreta, vista general de l'estratigrafia (UE 01) a l'interior de la rasa de la RSU.

Aquest estrat contemporani reposa directament sobre un estrat de sorra de platja (UE 02) en el que aflora en freàtic.



Detall de l'estrat de sorra (UE 02) a l'interior de les rases, cobert per l'estrat UE 01.

9. CONCLUSIONS

Els treballs de control arqueològic duts a terme en el carrer del Marroc (tram situat entre el carrer del Treball i el carrer de la Selva de Mar) posen de relleu la nul·la presència de restes estructurals i materials d'interès arqueològic. S'ha procedit al control d'un total de 3300 m² de superfície, assolint una profunditat màxima de fins a 4 metres i s'ha pogut documentar una seqüència estratigràfica comuna a tot el tram de carrer afectat que permet determinar la manca d'estratigrafia d'interès arqueològic anterior al segle XX en els punts a on s'ha procedit a la realització dels rebaixos previstos en el projecte d'obra.

10. BIBLIOGRAFIA

AUTORS DIVERSOS. (1982). Gran Enciclopèdia comarcal de Catalunya. Barcelonès i Baix Llobregat. Fundació Enciclopèdia Catalana. Vol. 8. Barcelona.

ANNEX 1. DOCUMENTACIÓ ADMINISTRATIVA

Expedient R/N 204 K121 NB 2017/1-19811 d'autorització de la intervenció arqueològica preventiva al carrer Marroc (entre el c. del Treball i el c. de la Selva de Mar), Barcelona (Barcelonès), segons el procediment establert en l'article 14 i següents del Decret 78/2002, de 5 de març de 2002, del Reglament de protecció del patrimoni arqueològic i paleontològic.

Fets

1. En data 24 de gener de 2017 (registre d'entrada núm. 0390/413/2017), els senyors M. Dolors Febles i Domènech, directora de Serveis Projectes i Obres de l'empresa Barcelona gestió urbanística SA (BAGURSA), i Carles Vicente Guitart, director de Memòria, Història i Patrimoni de l'ICUB, han presentat una sol·licitud d'intervenció arqueològica preventiva, control i excavació al carrer c. Marroc (entre el c. del Treball i el c. de la Selva de Mar) de Barcelona, sota la direcció de l'arqueòleg Esteve Nadal Roma, de l'empresa ACTIUM PATRIMONI CULTURAL SL, del 25 de gener al 24 de març de 2017.
2. En data 30 de gener de 2017 l'arqueòleg/arqueòloga dels Serveis Territorials a Barcelona va emetre informe favorable sobre la sol·licitud esmentada. No obstant, atès que les dates d'execució sol·licitades no s'ajusten al que preveu l'art. 15.3 del Decret 78/2002 sobre els terminis de resolució de la sol·licitud es proposa un canvi de dates de la intervenció.
3. En data 30 de desembre de 2017 el Servei d'Arqueologia i Paleontologia va proposar autoritzar la intervenció.

Motivació

Projecte d'urbanització i infraestructura del carrer Marroc, entre els carrers Treball i Selva de Mar. Districte 22@ Barcelona.

Fonaments de dret

1. Article 47 i següents de la Llei 9/1993, de 30 de setembre, del patrimoni cultural català (DOGC núm. 1807).
2. Decret 78/2002, de 5 de març de 2002, del Reglament de protecció del patrimoni arqueològic i paleontològic (DOGC núm. 3594).
3. Decret 304/2011, de 29 de març, de reestructuració del Departament de Cultura (DOGC núm. 5849, de 31.3.2011); i Resolució CMC/254/2010, de 8 de gener, de delegació de competències de la persona titular de la Direcció General del Patrimoni Cultural en les persones directores dels Serveis Territorials del Departament de Cultura i Mitjans de Comunicació (DOGC núm. 5566, de 12.2.2010).

Resolució

Per tot això, **resolc**:

1. **Autoritzar** una intervenció arqueològica preventiva d'acord amb les següents dades i condicions:

Lloc de la intervenció: c. Marroc (entre el c. del Treball i el c. de la Selva de Mar) Barcelona (Barcelonès)

Persona o institució autoritzada: Barcelona gestió urbanística SA (BAGURSA)

Direcció de la intervenció arqueològica: Esteve Nadal Roma, de l'empresa ACTIUM PATRIMONI CULTURAL SL

Activitat autoritzada: Control - excavació



Termini de realització de la intervenció: De l'1 de febrer al 24 de març de 2017

Lloc de dipòsit provisional de les restes: Museu d'Història de Barcelona

La intervenció arqueològica o paleontològica autoritzada haurà de ser realitzada d'acord amb les disposicions de la Llei 9/1993, del patrimoni cultural català, i del Decret 78/2002, del Reglament de protecció del patrimoni arqueològic i paleontològic, així com en els termes descrits en la documentació presentada per a la tramitació de l'expedient.

El termini de dos anys previst per a la presentació de la memòria, s'entendrà que comença a comptar a partir del dia en què ha finalitzat la intervenció.

2. Notificar aquesta resolució, que no exhaureix la via administrativa, a la persona o entitat interessada i comunicar-li que contra aquesta pot interposar-hi recurs d'alçada davant el conseller de Cultura, en el termini d'un mes a comptar de l'endemà de la recepció d'aquesta notificació.

Notificar, així mateix, aquesta resolució a l'ajuntament del municipi afectat, i comunicar-li que contra aquesta pot interposar-hi recurs contenciós administratiu davant el Tribunal Superior de Justícia de Catalunya, en el termini de dos mesos a comptar de l'endemà de la recepció d'aquesta notificació. Potestativament, dins el mateix termini, podrà efectuar el requeriment previ previst a l'article 44 de la Llei 29/1998, de 13 de juliol, de la jurisdicció contenciosa administrativa.

P.d. Resolució CMC/254/2010, DOGC 12.2.2010

La directora

M. Àngels Torras Ripoll
Barcelona, 30 de gener de 2017



Doc. original signat per:
CPISR-1 MARIA ANGELS TORRAS
RIPOLL 14/02/2017

Document electrònic garantit amb signatura electrònica. Podeu verificar la integritat d'aquest document a l'adreça web csv.gencat.cat

Original electrònic / Còpia autèntica

CODI SEGUR DE VERIFICACIÓ



019TGRO68EQOMT9HJ44T76R0EZJJ6TBI

Data creació còpia:
14/02/2017
Data caducitat còpia:
14/02/2020
Pàgina 2 de 2

ANNEX 2. DOCUMENTACIÓ FOTOGRÀFICA



F1.- Vista general del carrer del Marroc, amb els rebaixos inicials realitzats.



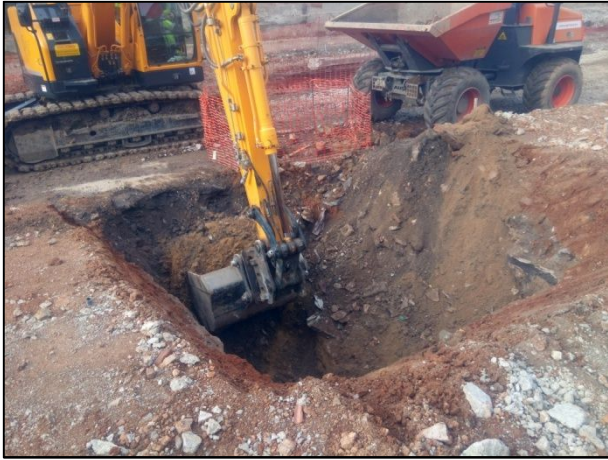
F2.- Vista general del carrer del Marroc, amb els rebaixos inicials realitzats.



F3.- Vista general del carrer del Marroc, amb els rebaixos inicials realitzats.



F4. Treballs de la màquina giratòria.



F5.- Treballs de la màquina giratòria.



F6.- Treballs de la màquina giratòria.



F7.- Tasques de localització dels serveis en la zona de connexió amb el carrer de la Selva de Mar.



F8.- Detall de l'aflorament del nivell freàtic en l'estrat de sorres de platja UE 02.



F9.- Detall de la fonamentació dels edificis sobre l'estrat de sorra de platja UE 02.



F10.- Vista general d'una de les fosses destinades a les arquetes corresponents al traçat de la RSU.



F11.- Vista general d'una de les fosses destinades a les arquetes corresponents al traçat de la RSU.



F12.- Vista general d'una de les fosses destinades a les arquetes corresponents al traçat de la RSU.



F13.- Vista general de la rasa corresponent al traçat de la RSU.



F14.- Vista general de la rasa corresponent al traçat de la RSU.



F15.- Vista general de la rasa corresponent al traçat del clavegueram.



F16.- .- Rasa corresponent al traçat del clavegueram, en la zona de connexió amb el carrer del Treball.



F17.- Vista general de la rasa corresponent al traçat del clavegueram.



F18.- Vista general de la rasa corresponent al traçat del clavegueram.



F19.- Detall de l'estratigrafia documentada; estrat heterogeni UE 01.



F20.- Detall de l'estratigrafia documentada; estrat heterogeni UE 01, l'estrat gris superior correspon a un estrat de grava dipositat per facilitar les tasques de treball de l'obra.



F21.- Detall de l'estratigrafia documentada; estrat heterogeni UE 01, cobrint l'estrat de sorres de platja UE 02.



F22.- Detall de l'estratigrafia documentada; estrat heterogeni UE 01, cobrint l'estrat de sorres de platja UE 02.

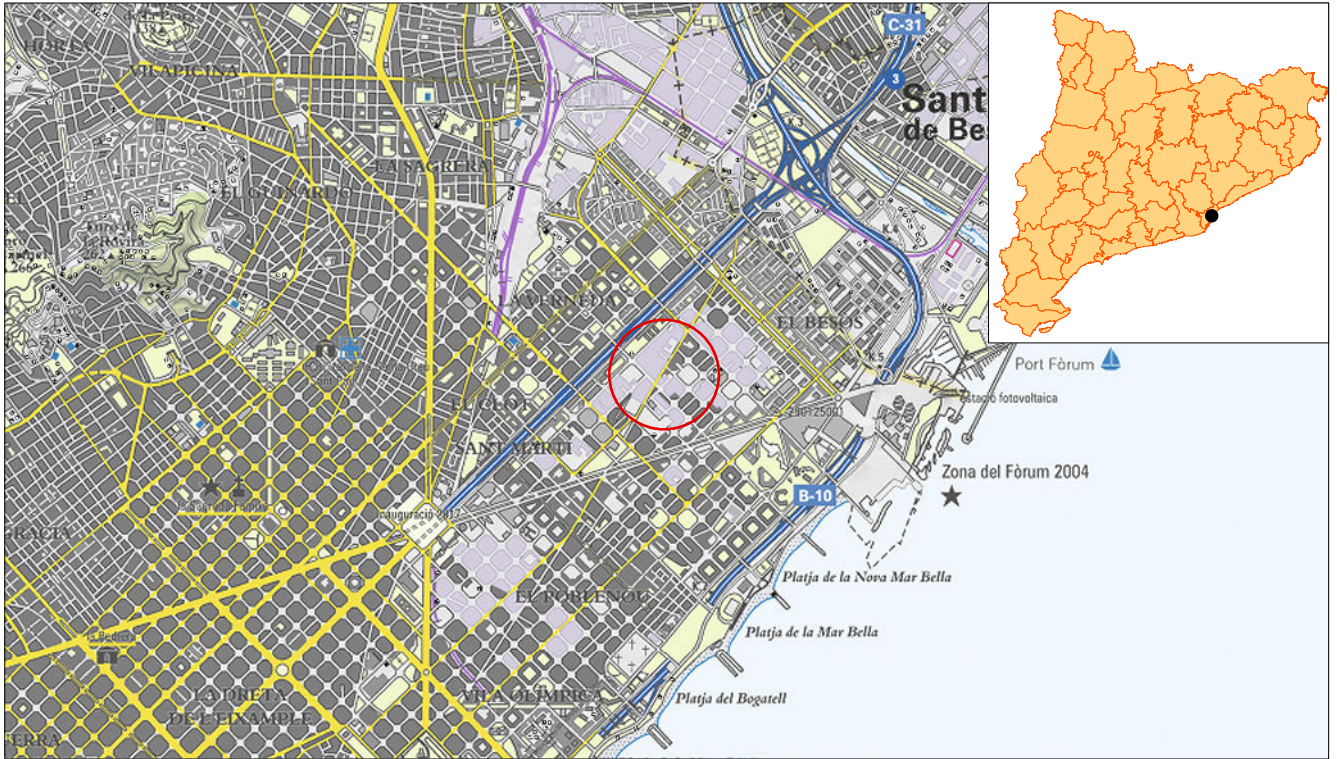


F23.- Vista general del tram d'obra amb el traçat de clavegueram ja col·locat.



F24.- Vista general del tram d'obra amb el traçat de clavegueram ja col·locat.

ANNEX 3. DOCUMENTACIÓ PLANIMÈTRICA

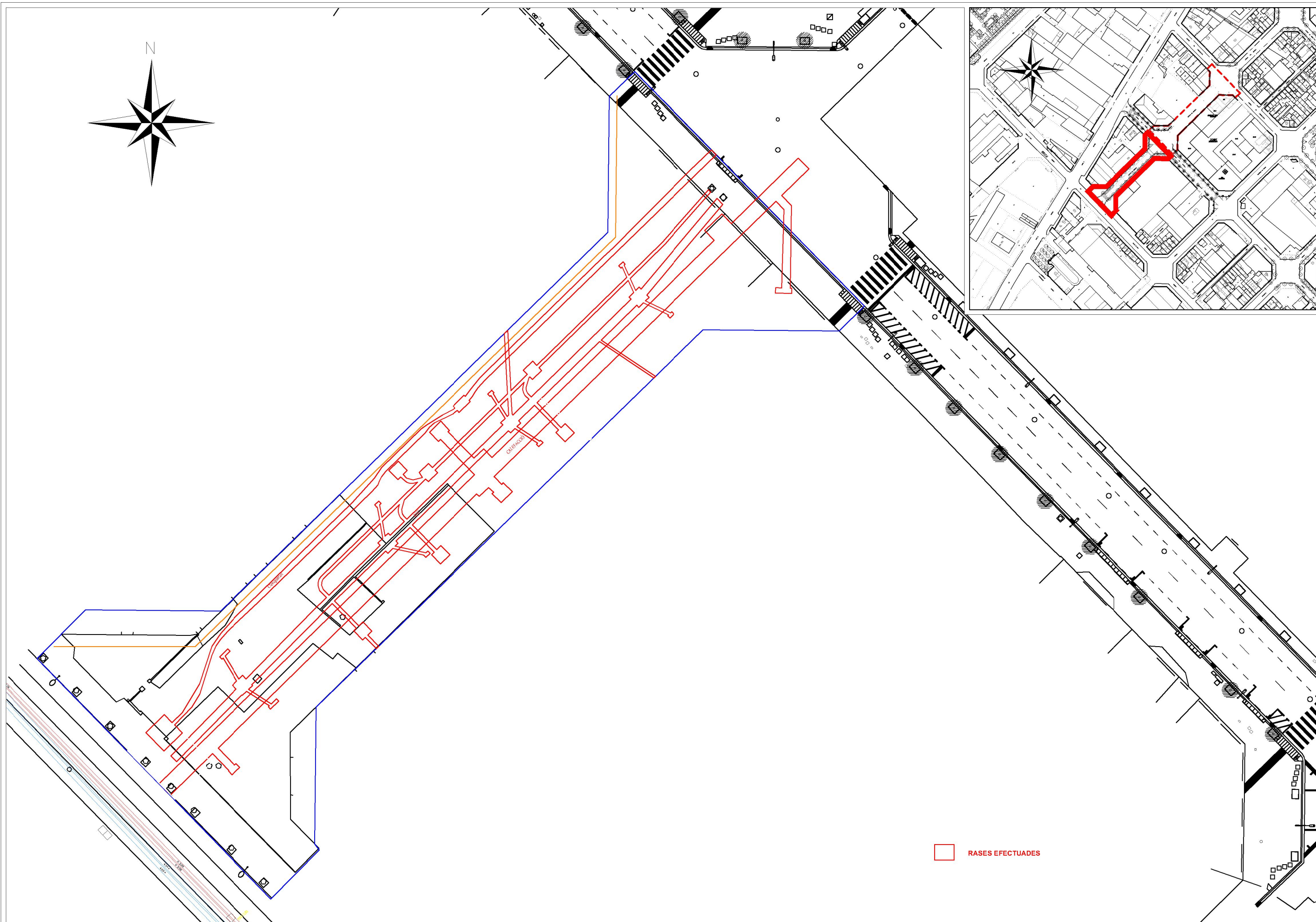


Mapa topogràfic 1:50.000



Ortofotomatge 1:2.500

INTERVENCIÓ ARQUEOLÒGICA Carrer del Marroc (entre el carrer del Treball i el carrer de la Selva de Mar), districte de Sant Martí, Barcelona (el Barcelonès)		TÍTOL DEL PLÀNOL Situació de la Intervenció		CODI BCN 013/17	NÚM. PLÀNOL 1
PROMOCIÓ I FINANÇAMENT BAGURSA		DIRECCIÓ TÈCNICA Esteve Nadal Roma	ESCALA 1:50.000 1:5.000	DATA 04/2017	 GESTIÓ DEL PATRIMONI HISTÒRIC I ARQUEOLÒGIC



RASES EFECTUADES

ANNEX 4. UNITATS ESTRATIGRÀFIQUES

INTERVENCIÓ	CODI BCN		UE	1
Carrer del Marroc	013/17			
MUNICIPI I COMARCA	ANY		ZONA/ÀMBIT	
Barcelona, Barcelonès	2017			
TIPUS	FET/ESTRUCTURA		SECTOR	
Positiva				
DEFINICIÓ	Z SUP	Z INF	POTÈNCIA	
Estrat d'anivellament	3,90	1,00	2,90	
COBREIX	02	TALLA	FARCEIX	
COBERT PER		TALLAT PER	FARCIT PER	
S'ADOSSA		IGUAL A		
SE LI ADOSSA		S'UNEIX A		

INTERPRETACIÓ	OBSERVACIONS
Estrat de runa i terra argilosa. Estrat d'anivellament corresponent a la urbanització del terreny en aquest tram del carrer del Marroc.	
CRONOLOGIA	segle XX

INTERVENCIÓ	CODI BCN		UE	2
Carrer del Marroc	013/17			
MUNICIPI I COMARCA	ANY		ZONA/ÀMBIT	
Barcelona, Barcelonès	2017			
TIPUS	FET/ESTRUCTURA		SECTOR	
Positiva				
DEFINICIÓ	Z SUP	Z INF	POTÈNCIA	
Estrat geològic	1,00	0,00	1,00	
COBREIX		TALLA	FARCEIX	
COBERT PER	02	TALLAT PER	FARCIT PER	
S'ADOSSA		IGUAL A		
SE LI ADOSSA		S'UNEIX A		

INTERPRETACIÓ	OBSERVACIONS
Estrat de sorra de platja. Terreny geològic en el que aflora el nivell freàtic.	
CRONOLOGIA	